



CEIP GASPASABATER
C/Gardènies n. 8
07193-Palmanyola
Codi Centre 07007243
Tel. 971-149630
Fax 971-149631

PLA D'AUTOPROTECCIÓ

CEIP GASPASABATER
Curs escolar 2011/2012

PLA D'AUTOPROTECCIÓ.- Curs 2011/2012

1. Índex	pàgina 2
2. Instal·lacions i infraestructura.....	pàgina 3
3. Extintors i enllumenat d'emergència.....	pàgina 4
4. Situacions d'emergència.....	pàgina 5
5. Simulacre d'evacuació.....	pàgina 7

ANNEX I Plànol edificis de primària

ANNEX II Plànol edificis d'infantil

ANNEX III Actuació en cas d'incendi

1. INSTAL·LACIONS I INFRAESTRUCTURA

El CEIP Gaspar Sabater està format actualment per un recinte on es troben situats dos edificis d'Educació Infantil i un edifici d'Educació Primària amb dos annexos.

Ambdós edificis estan envoltats per una tanca metàl·lica. Hi ha dos accessos principals al recinte escolar pel carrer Gardènies (un d'ús exclusiu per a l'alumnat d'Educació Infantil i un altre per a l'alumnat d'Educació Primària) i tres accessos pel carrer Magnòlies.

L'accés del carrer Magnòlies situat a la zona d'Educació Infantil està reservat a les sortides dels infants usuaris del servei de menjador i a les entrades de l'alumnat inscrit a les activitats extraescolars del centre. La sortida d'aquestes activitats es fa per la porta d'Educació Primària del carrer Gardènies.

Els accessos del carrer Magnòlies localitzats a l'edifici d'Educació Primària estan habilitats per a l'entrada i la sortida de vehicles dels proveïdors de la cuina i del centre i dels mestres del centre, ja que compta amb una àrea d'aparcament de vehicles motoritzats i hi ha instal·lats també uns aparcaments per a deixar-hi bicicletes dels alumnes que acudeixen a classe en aquest mitjà de transport.

Tots els accessos romanen tancats durant la jornada escolar i només s'obrin per permetre l'entrada de les persones que vénen a l'escola per acompanyar alumnes o per realitzar-hi alguna gestió.

1.1. Edifici d'Educació Infantil.

A l'edifici principal hi ha un total d'onze dependències:

- 1 petit espai que serveix com a dipòsit de material escolar de les mestres.
- 1 vestíbul.
- 1 petit office.
- 1 quartet-magatzem per a productes de neteja.
- 2 banys per als infants i un per a les mestres.
- 5 sales (4 aules i una sala biblioteca/petita aula de vídeo).

Cada sala disposa d'una porta d'entrada principal interior i una sortida lateral exterior. L'accés als dos banys es pot fer des del vestíbul i des de la porta que permet el pas entre els dos edificis d'Infantil (una de les dues portes exteriors dels banys està sempre oberta en horari lectiu).

Cada porta lateral està senyalitzada amb la retolació de sortida d'emergència. Les portes laterals de les aules orientades al Nord, a més d'una petita zona d'escales, compten amb una rampa.

PLA D'AUTOPROTECCIÓ.- Curs 2011/2012

L'accés a l'edifici principal es fa per la porta del carrer Gardènies.

L'edifici més petit acull dues aules d'Educació Infantil, comunicades entre sí per una porta central comuna que permet l'accés als banys dels infants. Ambdues compten també amb una porta lateral que s'usa com a sortida d'emergència.

En cas d'evacuació de l'escola les sortides laterals són les d'emergència pel que fa als dos edificis d'Educació Infantil.

1.2. Edifici d'Educació Primària

L'edifici d'Educació Primària té dues plantes.

A la planta baixa hi ha:

- 3 aules de gran grup
- Despatxos de Secretaria, Cap d'Estudis i Direcció.
- Sala de professorat.
- 1 bany masculí i 1 femení per als mestres.
- 1 bany masculí, 1 femení per als alumnes i 1 bany adaptat per a persones amb discapacitat.
- 1 magatzem
- 1 petit quartet on es guarden productes de neteja.
- La biblioteca de l'escola.
- 1 espai destinat a la centraleta informàtica de l'escola.
- La dependència de reprografia / consergeria on es troba localitzada la farmaciola.
- Davall les escales que donen accés a la planta superior hi ha un espai al qual s'accedeix baixant per unes escales, on estan situats els quadres elèctrics i de l'ascensor. Aquest espai, per motius de seguretat, està sempre tancat amb clau.

Al primer pis hi ha:

- 3 aules de gran grup.
- 2 aules de petit grup.
- 1 sala d'usos múltiples / audiovisuals.
- 1 bany masculí i 1 bany femení per als infants.
- L'aula d'informàtica, on hi ha un RAC de les connexions informàtiques.

L'accés principal a l'edifici es troba a la zona del pati (doble porta). És la porta d'entrada i sortida de l'alumnat que ocupa les aules de la planta superior. Al costat oposat hi ha una altra porta d'accés al pati que serveix d'entrada i de sortida de l'alumnat que ocupa la planta baixa.

Per accedir al primer pis hi ha una escala central interior i un ascensor, que, per motius de seguretat està tancat i només es pot activar amb una clau que es troba sempre a l'abast dels mestres però no dels alumnes. L'usen ocasionalment alumnes amb problemes de mobilitat temporal. Sempre que els infants l'utilitzen, ho fan acompanyats d'un adult (mestres, ATE o conserge). Compleix tots els requisits exigits per a aquest tipus de maquinària (connexió telefònica, alarma...) i els serveis tècnics autoritzats el revisen

PLA D'AUTOPROTECCIÓ.- Curs 2011/2012

periòdicament.

Des del passadís de la planta superior, al costat de l'aula d'informàtica i des de l'interior de l'aula d'usos múltiples hi ha dues sortides d'emergència que permeten accedir a l'escala d'emergència de l'edifici que dóna accés a l'exterior a través d'una porta antipànic.

1.3. Edificis annexos (cuina-menjador i gimnàs).

La cuina i el menjador tenen dues portes d'accés pròpies i independents des de l'exterior. Hi ha una porta que separa ambdues estances.

El gimnàs cobert té dues portes d'entrada. Una davant el passadís que comunica amb l'edifici principal i una altra al costat de l'entrada del carrer Gardènies. Així mateix compta amb tres portes interiors. Una per al despatx i bany del professorat d'educació física i una d'accés als vestuaris i als banys masculí i femení.

Aquests banys també tenen un accés directe des del passadís del menjador. Al costat d'aquestes portes n'hi ha una altra que dóna accés al bany exterior per a persones amb discapacitat.

2. EXTINTORS I ENLLUMENAT D'EMERGÈNCIA

Extintors edifici Educació Infantil: 2 al vestíbul.

Extintors edifici Educació Primària:

Planta baixa: consergeria (1) i al passadís pròxim a les aules (1).

Primer pis: aula d'usos múltiples (1), devora l'aula de petit grup situada just enfront de l'escala (1) i aula d'informàtica (1).

Annexos A la cuina de l'escola també hi ha un extintor, un altre dins la sala menjador i al gimnàs (2).

Amb una periodicitat anual són revisats també els llums d'emergència existents a cadascuna de les dependències de l'escola, inclosos els passadissos.

3. SITUACIONS D'EMERGÈNCIA

Es considerarà que una situació és d'emergència quan impliqui l'evacuació de l'escola que s'ha de fer tan ràpidament com sigui possible. Això es produeix quan la vida, la salut o la integritat física de les persones que comparteixen l'espai corren perill.

- Quan algú detecti una situació d'aquesta natura ha d'avisar en primer lloc al director del centre que prendrà la determinació d'evacuar o no les instal·lacions.
- En cas de no trobar el director s'ha d'adreçar bé al cap d'estudis bé a la secretària.

PLA D'AUTOPROTECCIÓ.- Curs 2011/2012

- Si decideix l'evacuació ha de fer el que a continuació es descriu.
- Si no s'ha activat automàticament l'alarma de detecció de fums ha d'anar fins a Consergeria o fins al despatxet d'Infantil i ha de fer sonar el timbre tres vegades.
- Ha d'agafar el **kit d'emergència** situat a damunt l'arxivador de secretaria que conté: una carpeta vermella amb els plànols dels edificis i un recipient amb les claus necessàries.
- A continuació ha de telefonar a l'112. Ha de dir el seu nom, el nom del centre i ha de descriure breument la situació d'emergència.
- Després ha d'anar a desactivar totes les fonts d'alimentació elèctrica (soterrani de l'edifici principal davall de l'escala), de gas (cuina), gasoil (quartet de la caldera) i d'aigua (davall de l'escala d'emergència exterior) dels edificis escolars. Al kit d'emergència, a més a més d'aquestes claus que donen accés a les zones de subministrament de fonts d'energia hi haurà les claus de les barreres automàtiques per a poder obrir-les manualment i les manuals.
- Totes les persones que siguin a l'edifici en sentir el senyal d'alarma **TRES VEGADES SEGUIDES (tres tocs curts) o un senyal acústic seguit**, n'han de sortir tenint en compte una sèrie de regles bàsiques:
- El professorat que es trobi disponible sense alumnat ha d'ajudar a dur a terme la ràpida evacuació i a conduir els alumnes fins al PUNT DE TROBADA .
- A Educació Infantil, el punt de trobada és la zona del pati més allunyada de l'edifici. A Educació Primària estarà situat a la pista, devora les escales, a prop de la barrera automàtica que dóna al carrer Gardènies.
- Si sona l'alarma durant el temps d'esplai, s'ha de concentrar els infants al PUNT de TROBADA i si la situació d'emergència així ho requereix, s'han d'obrir les portes que donen accés al carrer i tot el professorat i resta de personal del centre ha de col·laborar perquè el desallotjament es dugui a terme amb ordre.
- L'edifici d'infantil s'ha d'evacuar de la forma següent: s'ha de fer sortir els nins per les portes laterals de cada aula i per la porta principal, per tractar d'agilitzar les tasques d'evacuació de l'edifici. Cal sortir ordenadament i sense endur-se'n cap objecte personal.
- L'edifici de primària s'ha d'evacuar de la forma següent:
 - * a la planta baixa, els infants han de sortir de l'aula per la porta d'accés al centre que tinguin més pròxima;
 - * al primer pis, els infants han de baixar per l'escala principal, ordenadament, sense presses i amb calma
 - * els que es trobin dins les aules de petit grup, a l'aula d'informàtica i a l'aula d'usos múltiples han de desallotjar l'edifici per les portes que donen accés a les escales d'emergència.

PLA D'AUTOPROTECCIÓ.- Curs 2011/2012

Tots els ocupants d'aquest edifici se concentraran al PUNT DE TROBADA. Si la situació d'emergència ho requereix, s'han d'obrir les portes d'accés a l'escola i s'ha de sortir a l'exterior del recinte escolar en ordre. S'ha d'esperar l'arribada dels equips d'emergència i atendre les seves instruccions.

- En qualsevol l'evacuació es durà a terme de forma ràpida, però amb calma i de manera ordenada, per evitar danys o conseqüències més greus.
- Tothom ha d'atendre les indicacions dels membres dels equips d'emergència i de Protecció Civil que actuïn a l'escola i tan sols es podrà retornar a les dependències escolars quan així ho determinin els membres dels equips abans esmentats.

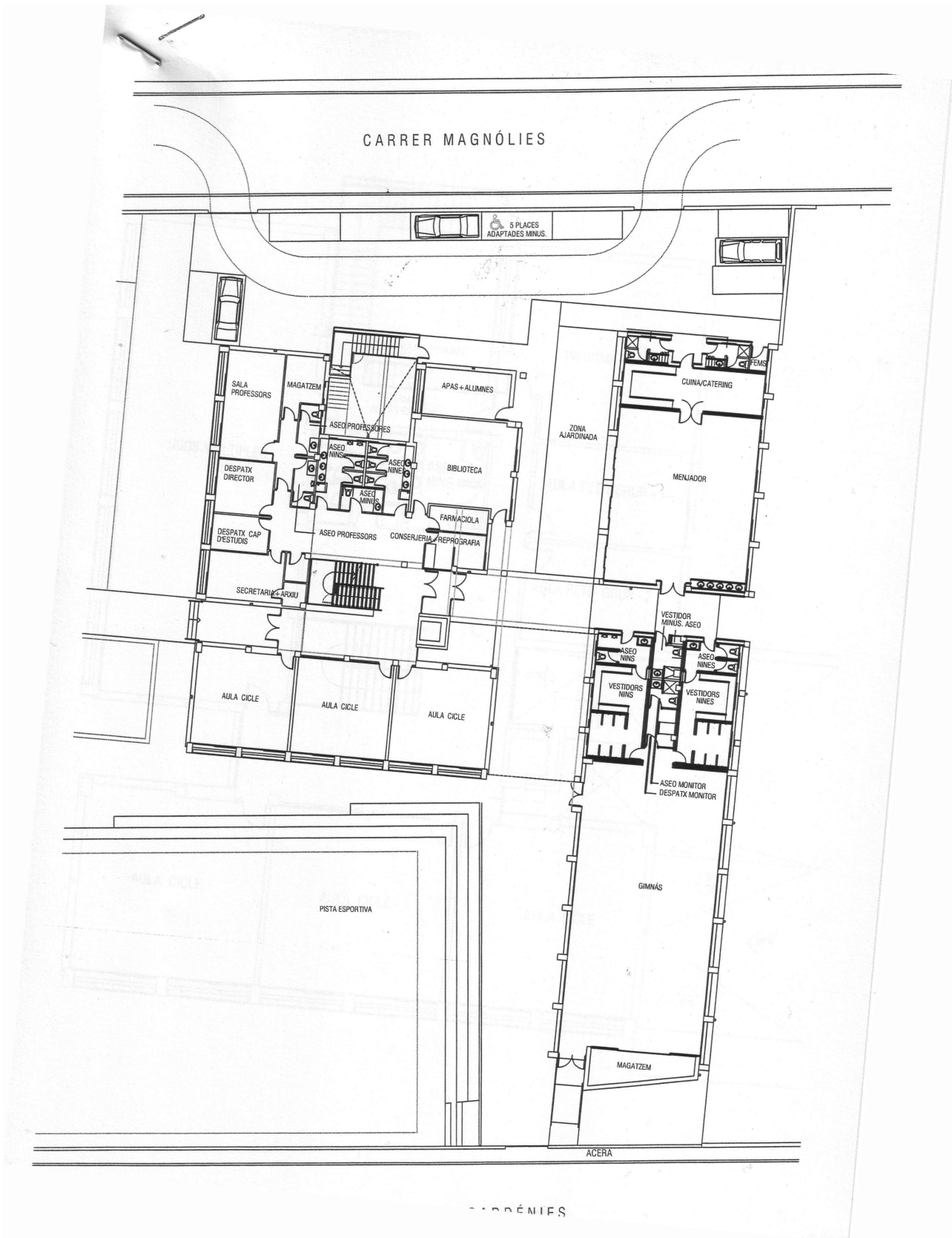
4. SIMULACRE D'EVACUACIÓ EN SITUACIÓ D'EMERGÈNCIA

Procediment en cas d'emergència.

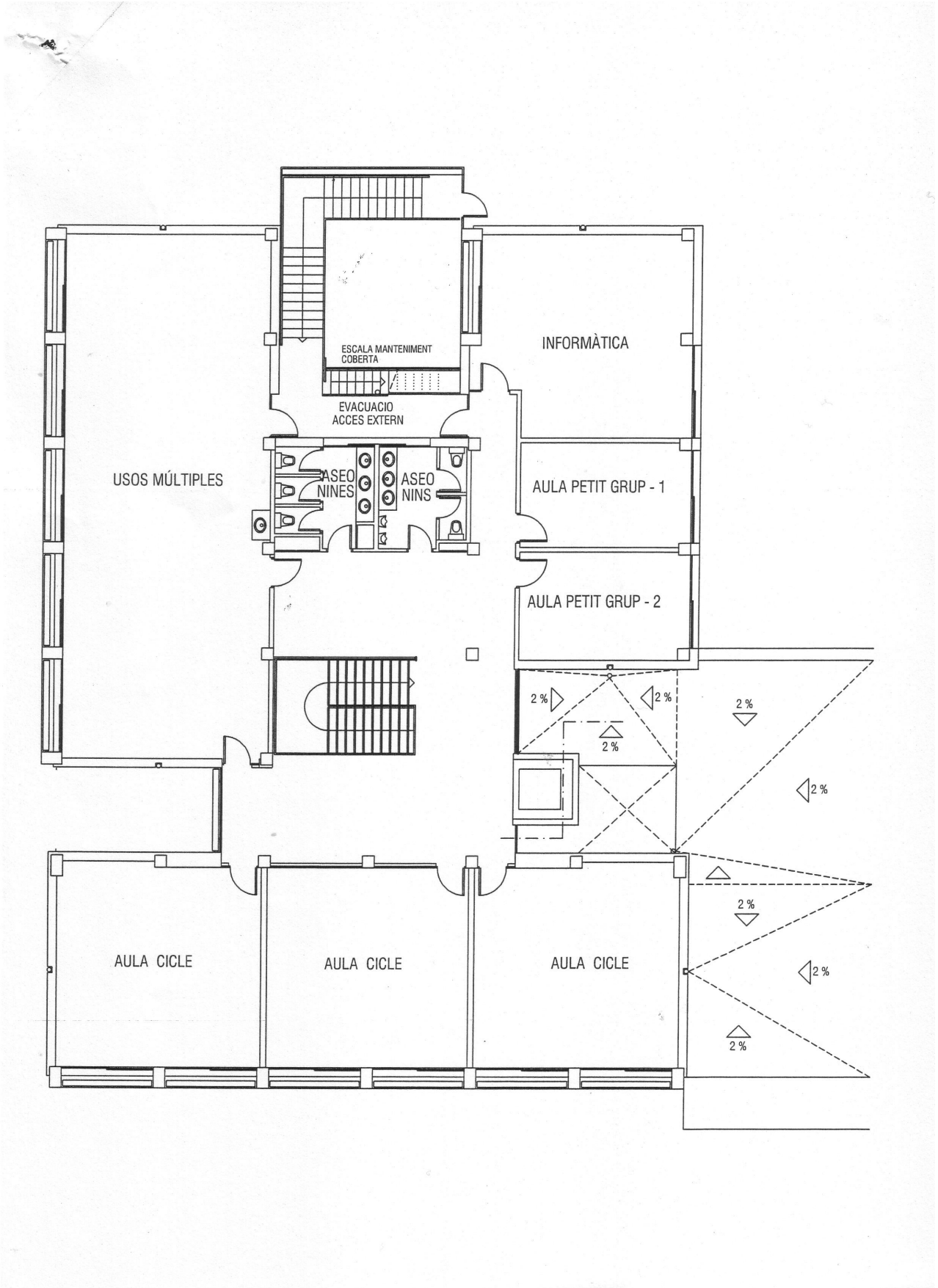
1. Accionar **l'alarma si escau (tres tocs curts de timbre, que es repetiran tres vegades, a EI i a EP).**
2. Telefonar d'immediat al telèfon **112. Donar el nostre nom, del centre, situació i descriure breument l'emergència.**
3. **Desactivar** les fonts d'energia **elèctrica, de gas, gasoil i d'aigua.**
4. Cada mestre/a de cada aula ha de desallotjar ràpidament els alumnes i cada grup -classe ha de sortir a l'exterior de l'edifici per les **sortides d'emergència** (protocol descrit en aquest mateix document).
5. Els infants que es troben fora de l'aula han de cercar la sortida exterior més pròxima.
6. Tothom s'ha de reunir al **punt de trobada**: al pati, a la zona no coberta pel porxo (EI) i zona devora la pista esportiva a prop de la barrera automàtica (EP).
7. El director o la persona en què delegui ha de comprovar que **no queda ningú dins cap edifici. (Demandar als diferents mestres si hi són tots els infants)**
8. En arribar els serveis d'emergència el director els ha de donar els plànols i els ha d'informar de la situació actual.
9. En cas que ho indiquin els serveis d'emergència s'ha de sortir del recinte escolar pels accessos de l'escola (carrer Magnòlies o Gardènies, segons s'indiqui).
10. Tothom ha d'esperar al punt de trobada, seguint taxativament les indicacions dels equips d'emergència i no es pot retornar a l'edifici fins que així ens ho indiquin.

PLA D'AUTOPROTECCIÓ.- Curs 2011/2012

ANNEX I Plànol edificis de primària



PLA D'AUTOPROTECCIÓ.- Curs 2011/2012



ANNEX III Actuació en cas d'incendi

Un incendi es pot detectar a través de:

- **La vista:** Si veim directament el fum o les flames en un lloc determinat.
- **El tacte:** Si en tocar un objecte determinat, com una porta o un aparell elèctric, el trobem força més calent del que és habitual.
- **L'oïda:** Si sentim el soroll característic de crepitació que acostumen a fer alguns combustibles en cremar.

Els incendis també es poden detectar de forma automàtica, és a dir, per mitjà de determinats aparells que ens indiquen de forma visual (llums) o sonora que s'ha produït un incendi. Aquesta indicació és l'*alarma*.

Indicacions a seguir:

1. Mantenir la calma i no deixar-se endur pel pànic.
2. Actuar de la forma que estableix aquest Pla d'Autoprotecció.

Si hi ha fum

- El fum s'escampa (horitzontalment i, sobretot, verticalment) per tot l'edifici, per falta de portes tallafoc (o perquè aquestes estan obertes) o per falta d'altres sistemes que impedeixin que el fum s'escampi per tot l'edifici.
- Les escales, sobretot, són el lloc que primer s'omplen de fums (si no hi ha un sistema com les portes tallafoc) i, així, el fum impedeix que ningú les pugui utilitzar per allunyar-se del perill o sortir a fora.
- Si hi ha fum a les vies d'accés o a les zones per on s'ha d'evacuar hem de romandre dins l'aula. Obrir les finestres i demanar auxili. (**La inhalació de CO és mortal en 1 minut i provoca inconsciència i desorientació en 30 segons**) Tenir les portes tancades, perquè el fum no s'escampi i perquè no hi hagi aportació d'oxigen a l'incendi.
- **No obrir cap porta si creim que hi ha foc al darrere. Hem de comprovar que la porta no sigui calenta abans d'obrir-la i hem de mirar si surt fum per davall.**
- No baixar per l'escala si veim que hi ha fum. En aquest cas hem d'entrar a l'aula, quedar dins amb la porta tancada i col·locar cinta adhesiva o pedaços humits a les escletxes de la porta per impedir que el fum hi entri.
- **Si és necessari sortir i travessar per on hi ha fum ens hem d'acotar i caminar a quatre grapes (el fum sempre va cap amunt).** Ran de terra hi ha més oxigen i menys gasos tòxics.

Sempre que sigui possible, si hi ha fum espès, hem de gatejar ran de paret per

PLA D'AUTOPROTECCIÓ.- Curs 2011/2012

no perdre'ns ni desorientar-nos.

Hem de procurar **aguantar la respiració** de manera intermitent per reduir la quantitat de fum aspirat.

A més, si pot ser, **ens hem de tapar la boca i el nas amb un pedaç o amb un mocador humit** per no respirar aire molt calent.

- **No hem d'utilitzar mai l'ascensor en cas d'incendi.** Hem de recordar on es troben les escales d'emergència i les hem d'utilitzar per anar al pis inferior/o superior i al carrer.